

EJEMPLOS DE OTRAS PARTES INTERESADAS EN ENT PARA MOVILIZAR Y/O ASOCIARSE CON

Individuos, grupos u organizaciones que se ven afectados o afectan a las políticas, los programas o la prestación de servicios de ENT y que cuentan con asociaciones que aportan sus propios recursos, redes, experiencias, conocimientos y valores institucionales a la combinación de partes interesadas:⁴

- **Personas que viven con ENT** y sus familias, comunidades afectadas por ENT.
- **Comunidad médica** y sociedades y asociaciones profesionales.
- **OSC y alianzas o coaliciones** que trabajan en ENT y cuestiones relacionadas con la salud y los factores de riesgo (por ejemplo, equidad alimentaria y nutrición) o cuestiones de desarrollo relacionadas (por ejemplo, pobreza, cuestiones humanitarias, etc.).
- **Sector privado** pertinente.
- **Expertos** en salud pública (académicos, gubernamentales, instituciones de investigación, etc.).
- **Responsables** de la formulación de políticas gubernamentales (salud, transporte, finanzas, agricultura, etc.).
- **Organismos transnacionales** (agencias de las Naciones Unidas, Organización Mundial de la Salud).

¿Cómo puedes identificar y analizar a las partes interesadas en las ENT?

- **Partes interesadas:** ¿Quiénes son los actores clave en las ENT en tu entorno?
- **Poder:** ¿Cuál es su nivel de poder, influencia e interés en las ENT?
- **Especialización:** ¿Cuáles son sus principales actividades y áreas de trabajo?
- **Evaluación:** ¿Cuáles son sus fortalezas y debilidades?
- **Potencial de asociación:** ¿Podrían estar involucrados en tu trabajo de incidencia?

¿Cómo puedes identificar socios para tu plan de incidencia de las ENT?

- Utilizar el **mapeo de las partes interesadas** para recopilar información sobre los perfiles, actividades, fortalezas, necesidades, desafíos y oportunidades de las partes interesadas para la acción contra las ENT.
- En función de los resultados del mapeo de las partes interesadas, selecciona las asociaciones apropiadas.
- Llevar a cabo una **evaluación de las necesidades** de las asociaciones potenciales para facilitar este proceso.

⁴ Adaptado de: Control del Cáncer: Aplicación de los conocimientos. Guía de la OMS para Desarrollar Programas Eficaces: Módulo 6: Política y Abogacía. Ginebra: Organización Mundial de la Salud; 2008. PMID: 24716264, <https://www.who.int/cancer/FINAL-Advocacy-Module%206.pdf>

⁵ Alianza de ENT (NCDA) "[Guía práctica sobre cómo construir alianzas nacionales y regionales efectivas de ENT](#)" para más información sobre los beneficios de trabajar en coaliciones.

⁶ El sector privado relevante puede convertirse en aliado en tus campañas de incidencia. Sin embargo, no todo el sector privado es igual. La incidencia de las ENT atrae el interés de las industrias de productos básicos no saludables que intentarán bloquear, demorar y evitar que el cambio de política afecte a sus intereses. Siempre protege tus esfuerzos de incidencia de su influencia indebida y hay que prestar atención a posibles casos de conflicto de intereses que puedan obstaculizar tu trabajo e integridad.

Mapeo de partes interesadas: Identificación de posibles miembros y partes aliadas de las alianzas de ENT

Como sugiere la [Guía práctica de la Alianza de ENT](#) sobre cómo construir alianzas nacionales y regionales efectivas de ENT, una vez que se identifica la necesidad de una alianza/asociación, es hora de determinar quién necesitaría y podría ser parte de ella. Los miembros y aliados de las alianzas deben compartir intereses y vínculos comunes con las ENT, los factores de riesgo y las cuestiones relacionadas con la salud y el desarrollo. Si estás formando una nueva alianza o expandiendo una existente, es importante considerar a las OSC y otros aliados relevantes que:

- ya están abordando las ENT y sus factores de riesgo activamente en el país.
- pueden o no estar activos, pero son fundamentales para acelerar la respuesta.
- trabajan en otras cuestiones que son relevantes para la respuesta a las ENT.
- comparten un interés de asociación sobre el tema.
- son respetados y están bien posicionados.
- no obstaculizarán tus esfuerzos ni presentan ningún conflicto de intereses (por ejemplo, OSC financiadas y formadas por industrias de productos básicos insalubres).

La Figura 1 ayuda a expandir el mapeo de las partes interesadas al colocarlas en una matriz de acuerdo con su nivel de influencia/poder e interés/ voluntad en tu área de incidencia. Todas las partes interesadas que puedan tener una influencia sobre tu tema de incidencia pueden colocarse en la matriz, lo que ayuda a priorizar a aquellas que pueden convertirse en aliados potenciales y objetivo primarios y secundarios de incidencia.

Consulta la “Herramienta 2 - Matriz de evaluación de las partes interesadas”, en la Guía práctica de la Alianza de ENT sobre cómo construir alianzas nacionales y regionales efectivas de ENT, para otro ejemplo de una herramienta para realizar un mapeo de las partes interesadas.

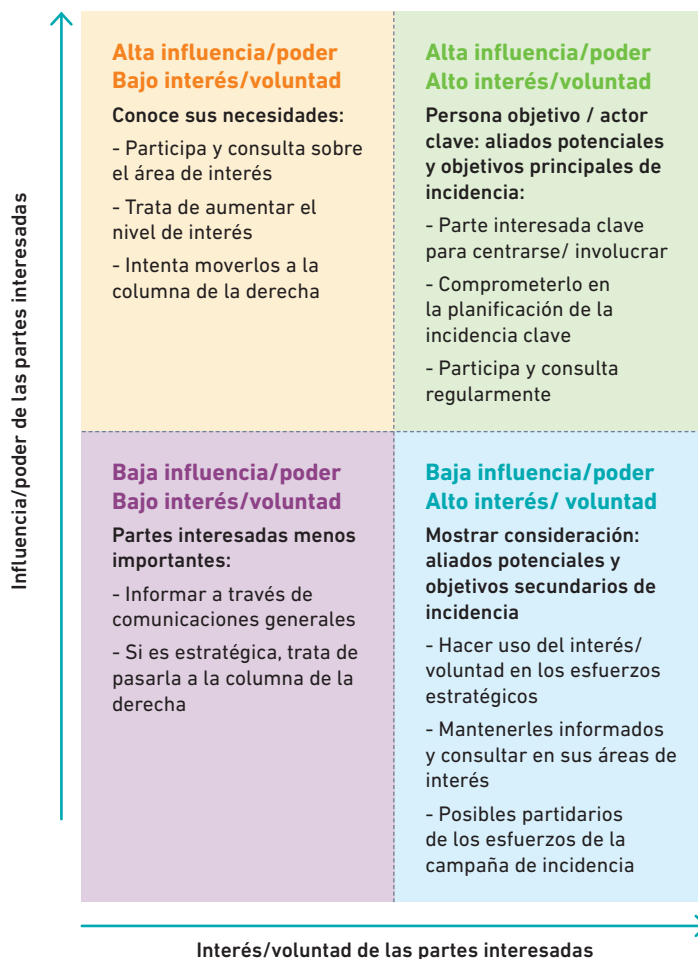


Figura 1 – Matriz de mapeo de partes interesadas⁷

⁷ Adaptado de: IIED (abril de 2018). Conjunto de herramientas de incidencia - Incidencia centrada en las personas para un sistema alimentario más sostenible. Disponible en <https://pubs.iied.org/sites/default/files/pdfs/migrate/G04301.pdf>

Información para recopilar durante la realización de un mapeo de partes interesadas:

- **Relación:** ¿Tienen una coalición existente que trabaje en ENT u otra área? Si no es así, ¿cómo podrías conectarte con ellos?
- **Intereses compartidos:** ¿Comparten un objetivo común?
- **Conexiones:** ¿Tienen relaciones con las o los actores que quieres involucrar? ¿Tienen relaciones con las y los principales responsables de la toma de decisiones sobre las ENT?
- **Tema:** ¿Cuáles son sus opiniones sobre tu tema de incidencia de las ENT seleccionado? ¿Qué actividades, si las hay, han realizado relacionadas con el tema?
- **Experiencia:** ¿Cuáles son sus principales habilidades y fortalezas? ¿Son complementarios y beneficiosos para tu alianza u organización?
- **Personas que viven con ENT:** ¿Tienen un historial de trabajo e involucramiento significativo con personas que viven con ENT y las comunidades?
- **Participación:** ¿Trabajan con poblaciones vulnerables o geográficamente remotas que podrían ampliar tu red y aumentar la participación?

¿Cómo pueden las partes asociadas trabajar juntas de manera efectiva?

- **Planificación:** Seleccionar socios estratégicos y establecer metas alcanzables desde el principio.
- **Gestionar las expectativas:** Establecer expectativas claras para los roles, las contribuciones y los métodos de trabajo conjuntos.
- **Participación:** Fomentar la participación activa entre todas las partes asociadas.
- **Monitoreo:** Delegar responsabilidades y realizar un seguimiento de los resultados.
- **Cooperación:** Promover el liderazgo colectivo.
- **Involucre a expertos:** Utilizar oradores creíbles de cada organización asociada.
- **Programación:** Seguir un calendario acordado para la planificación y la acción.
- **Comunicaciones:** Desarrollar un mecanismo para actualizaciones y reuniones periódicas.
- **Inclusión:** Crear un sentido de pertenencia, compromiso y confianza.



Consulta los recursos recomendados para ampliar los conocimientos y habilidades sobre la creación de apoyo entre diferentes grupos

En el estudio de caso 4 se demuestra cómo las alianzas de ENT pueden identificar aliados y movilizar un mayor apoyo para la prevención y el control de las ENT, utilizando el ejemplo de la Red africana de ENT que superan los obstáculos geográficos y lingüísticos movilizando a aliados y socios en toda África para posicionar las ENT en la agenda de la región, especialmente durante la Reunión del Comité Regional de la OMS para África.